



REPUBBLICA ITALIANA



REGIONE SICILIANA



Unione Europea

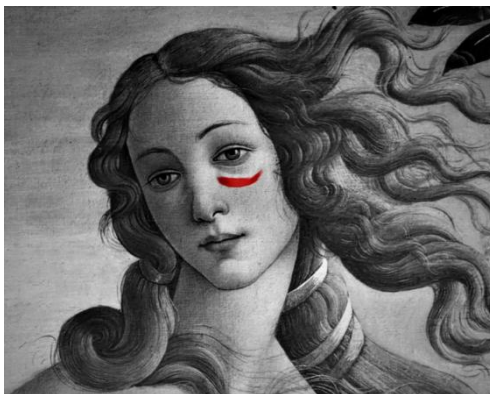
ISTITUTO COMPRESIVO STATALE "F.GUGLIELMINO-ROSSI"

Via D. Alighieri, 6 - 95022 ACICATENA (CT)

☎ 095.801568

Cod.Fiscale81002750875 Cod. Meccanografico CTIC815003

🌐 www.fguglielmino.it - ✉ ctic815003@istruzione.it



Laboratorio di arte e immagine

Laboratorio di arte e immagine: un esempio di regolamento

Il laboratorio è aperto a tutte le classi accompagnate dai docenti di Arte e Immagine.

I docenti di Arte e Immagine, conserveranno i propri materiali, beni ed attrezzature all'interno dell'armadietto assegnato, scelto da uno dei tre armadietti di cui il laboratorio è dotato, avendo cura di lasciarlo sempre chiuso a chiave e di conservare personalmente la chiave. Anche il laboratorio deve essere sempre lasciato chiuso a chiave e la chiave deve essere riconsegnata al collaboratore scolastico.

FUNZIONAMENTO

Il laboratorio funziona tutti i giorni secondo il prospetto orario elaborato dal Referente del laboratorio di Arte in seguito alla ricognizione effettuata presso i docenti di Arte e Immagine.

Per accedere al laboratorio è necessario quindi rispettare l'ORARIO PROGRAMMATO, o gli eventuali accordi presi dalle docenti di Arte e Immagine.

Naturalmente il laboratorio è funzionante, ove necessario, anche in orario extracurricolare per l'organizzazione di eventuali attività, per l'autoformazione o per la realizzazione di Progetti in cui sono coinvolti anche gli alunni.

I docenti sono invitati a firmare il registro ed annotare sinteticamente l'attività svolta.

OBIETTIVI

Gli obiettivi qui individuati hanno lo scopo di essere solo indicativi, ogni docente, naturalmente, potrà redigere i propri in virtù delle esigenze della classe e delle programmazioni disciplinari.

Le attività proposte saranno volte al conseguimento di diversi obiettivi:

- riconoscere e usare gli elementi del linguaggio visivo: il segno, la linea, il colore, lo spazio, la luce, la materia, etc.
- la sperimentazione di varie tecniche artistiche: collage, tempera, olio, pastelli, fotografia, video, tecniche digitali, etc.
- La sperimentazione di vari materiali
- produrre e rielaborare immagini in modo creativo;
- utilizzare per fini comunicativi il linguaggio espressivo
- Generare nell'alunno un nuovo interesse nella disciplina, più pratico, tattile, manuale
- Stimolare una didattica esperienziale con utilizzo di laboratori "fenomenologici", per creare un ciclo ermeneutico partendo da opere letterarie o di arte visiva, grafica, etc., di grandi artisti. Reinterpretazione dell'opera stessa e nuove espressioni
- Per realizzare elaborati secondo il sistema della simulazione. Da soli o in gruppo cooperativi o collaborativi, con rispetto dei processi e delle metodologie il più possibile vicine alla realtà operativa
- Stimolare la ricerca attraverso esercitazioni grafiche per l'apprendimento e la sperimentazione di temi, materiali e tecniche

REGOLAMENTO

Sia i docenti che gli alunni sono tenuti ad osservare i Regolamenti, copia dei quali sarà affissa nei locali dell'Istituto e del laboratorio.

NORME DI COMPORTAMENTO PER GLI STUDENTI

1. **Gli alunni potranno entrare in aula d'arte solo se accompagnati dal docente di ARTE E IMMAGINE.**
2. Ciascun alunno deve essere munito del materiale necessario, compreso bicchieri e piatti di carta, per lavorare, per evitare andirivieni tra il laboratorio e l'aula di provenienza e viceversa.
3. Ciascun alunno occupa un posto su indicazione dell'insegnante, ed è tenuto a riconsegnare il proprio posto in ordine, pulito da ogni residuo di colore, matita, penna, colla, o altro, e senza lasciare carte sotto il banco o per terra. Tutti i banchi devono essere puliti con una pezzetta umida alla fine dell'uso, per essere lasciati puliti e già pronti all'uso ad eventuali altri alunni che dovessero entrare in aula successivamente.
4. Gli studenti sono collegialmente responsabili dei danni provocati al materiale, ai banchi, agli arredi tutti, agli utensili e strumenti di uso comune, fatto salvo i casi di palese responsabilità individuale.
5. In caso di sottrazione, mancata riconsegna o scarsa diligenza nell'utilizzo del materiale, utensili e delle attrezzature date in consegna all'alunno o da lui utilizzate durante l'esercitazione, l'insegnante dovrà tempestivamente farne rapporto alla Dirigenza per i necessari provvedimenti.
6. Gli studenti non possono manovrare macchine, usare attrezzature e/o prodotti chimici se non dietro personale controllo dell'insegnante.

7. Il lavandino deve sempre essere lavato con spugna e sapone di marsiglia al termine di ogni lezione per permettere alle classi che subentrano successivamente di trovarlo pulito e pronto all'uso.
8. Tutti gli arredi, le superfici, gli oggetti, gli utensili, gli strumenti di uso comune possono essere usati solo su indicazione e sotto la guida dell'insegnante di Arte e debbono essere lasciati lavati, puliti ed in ordine, come sono stati trovati, e pronti per essere usati dalle classi che subentrano successivamente.
9. Gli alunni possono utilizzare gli utensili/strumenti presenti in aula d'arte solo sotto la guida del docente di arte, soprattutto se dovranno utilizzare attrezzi particolari (forbici, spatole, taglierini, pistola per la colla a caldo, attrezzi elettrici etc etc.).
10. Gli alunni saranno riforniti di acqua, per lavorare, tramite una bottiglia dall'insegnante che la prenderà dal lavandino dell'aula. Ciò al fine di evitare confusione, assembramenti di alunni al lavandino e soprattutto sgocciolamenti di acqua per terra e ovunque, che potrebbero causare scivolamenti e/o slittamenti pericolosi per la sicurezza degli alunni e degli insegnanti.
11. Gli alunni devono avvertire immediatamente l'insegnante per qualsiasi situazione di pericolo.

NELL'AULA DI LABORATORIO È TASSATIVAMENTE VIETATO AGLI STUDENTI:

12. Sporcare e/o lasciare il locale in disordine;
13. Spostare e/o asportare il materiale;
14. Tenere un comportamento tale da mettere in pericolo la propria incolumità e quell'altrui, come correre, fare scherzi etc;
15. Toccare le apparecchiature elettriche o eventuali apparecchiature multimediali nonché manovrare gli interruttori generali d'alimentazione delle stesse, le prese, rubinetti, etc;
16. Usare sostanze senza prima accertarsi delle caratteristiche e modalità d'uso presso l'insegnante;
17. Smaltire i reflui senza consultare l'insegnante;
18. Usare mezzi antincendio senza necessità;
19. Toccare con le mani bagnate parti elettriche anche se ritenute ben protette.
20. Manovrare senza assistenza i rubinetti presenti in aula;
21. Aprire senza autorizzazione il rubinetto dell'acqua e usare il lavandino;
22. Danneggiare il materiale fornito e/o usarlo in modo improprio;
23. Aprire armadietti, mobili o bacheche del laboratorio (ad esempio per prendere autonomamente il materiale in esse contenuto);
24. Sporcare, dipingere i compagni e/o se stessi, gli arredi e l'Aula di Arte, con colori, o altri materiali o fare scherzi di qualsiasi genere ai compagni.
25. Spostarsi di continuo e non stare correttamente seduti al proprio posto.
26. Nel Laboratorio di Arte è obbligatorio: Attenersi sempre alle norme di sicurezza illustrate dagli insegnanti;
27. **Non è possibile utilizzare il laboratorio per altre attività didattiche**, salvo dietro espressa autorizzazione del Dirigente Scolastico.
28. L'accesso al laboratorio per prendere materiale è consentito solo ed **esclusivamente ai docenti di Arte e Immagine.**

29. Gli strumenti e i materiali utilizzati devono essere puliti, riposti e sistemati nello stesso modo e nello stesso posto da cui sono stati presi.
30. L'aula d'arte deve rimanere sempre chiusa a chiave, al fine di garantire la sicurezza dei materiali della scuola, degli alunni e del docente, in essa contenuti.
31. Queste note pratiche hanno la funzione di contribuire a far assumere una attitudine positiva e responsabile verso la sicurezza e la cura da parte di tutti coloro che operano in laboratorio per ridurre incidenti e danni, e per custodire un bene comune utile a tutti.
32. E' obbligo per chiunque entri in laboratorio conoscere il regolamento, l'uso delle attrezzature, le norme di comportamento per la sicurezza in laboratorio, e le principali procedure di emergenza, nonché le norme di buon comportamento e del corretto vivere civile.
33. Ogni studente è personalmente responsabile del proprio posto di lavoro, di tutte le attrezzature ed è tenuto a seguire scrupolosamente le indicazioni dell'insegnante.
34. Qualsiasi inconveniente riscontrato nei tavoli e sedie del proprio posto di lavoro va segnalato tempestivamente all'insegnante.

ULTERIORI OBBLIGHI E DIVIETI

1. La massima cura dovrà essere osservata nell'utilizzo e nel mantenimento dei beni in dotazione al Laboratorio. I docenti saranno responsabili degli alunni che, con comportamento scorretto o superficiale, provochino danni; verso tali alunni si adotteranno provvedimenti disciplinari.
2. Tutti gli utenti devono cooperare per l'efficienza e il mantenimento dell'ordine e della pulizia dell'Aula di Arte.
3. E' obbligatoria LA FORMAZIONE sulle norme di sicurezza e sul REGOLAMENTO delle classi che accedono al laboratorio. Ad ogni classe che avrà accesso al laboratorio verranno proposte, da parte dei docenti di materia, il regolamento e l'uso corretto del laboratorio.
4. L'ingresso e l'uscita dal Laboratorio avverrà secondo le seguenti modalità:
 - a. gli alunni sono responsabili del posto loro assegnato fino alla fine del lavoro;
 - b. il lavoro di Laboratorio dovrà essere sospeso dieci minuti prima della fine della lezione, così da permettere a ogni alunno di riordinare il proprio posto di lavoro, di pulire con panno umido e strizzato in propria dotazione, il tavolo da lavoro da residui delle cancellature con gomma, colori, colla, etc.
 - c. gli alunni porteranno con sé solo il materiale didattico strettamente necessario allo svolgimento dell'esercitazione, il resto, nonché borse, zaini ed indumenti non indossati, cappotti, piumini, giacche pesanti, etc., **deve rimanere in classe** di provenienza.
 - d. In nessun caso e per nessun motivo, gli alunni possono essere lasciati soli nei Laboratori;
5. Gli insegnanti devono vigilare al fine di evitare manipolazioni pericolose da parte degli alunni; se questi ultimi incorrono nel pur minimo inconveniente, devono prontamente informare l'insegnante che prenderà i provvedimenti del caso.

MODALITÀ D'UTILIZZO DEI BENI DISPONIBILI NEI LABORATORI.

1. Chiunque utilizzi le strumentazioni, le apparecchiature e le attrezzature in dotazione al Laboratorio ne è direttamente responsabile.
2. L'uso del Laboratorio è vietato per scopi personali.
3. Uso degli armadietti:
Gli armadietti non sono idonei a contenere CARTELLE degli studenti che infatti dovranno essere portate in classe propria e a casa da tutti gli alunni;

MANUTENZIONE E MODIFICHE

1. Le richieste di manutenzione straordinaria saranno segnalate al Referente di Laboratorio che provvederà per via gerarchica all'evidenziazione delle stesse al Dirigente, che provvederà a sua volta ad attivare le opportune procedure d'intervento.
2. Tutti gli interessati possono fornire suggerimenti e richieste di modifiche o/e ampliamenti alla dotazione dei Laboratori. Le stesse vanno inoltrate al Referente di laboratorio, il quale provvederà a vagliarle e, valutata l'effettiva necessità, le sottoporrà agli organi gerarchicamente competenti.
3. Eventuali difetti ed anomalie ai locali, arredi, strumentazioni, impianti, materiali, etc, dovranno essere accuratamente descritti nel **“TACCUINO” DI LABORATORIO** e tempestivamente segnalate al Referente di Laboratorio.
4. Qualunque intervento di modifica o spostamento relativi ad arredi, attrezzature, materiali, ausili e strumentazioni del Laboratorio dovrà essere eseguito dal personale autorizzato con la supervisione del Referente di laboratorio.

REFERENTE DI LABORATORIO

In ottemperanza all'incarico di Referente del Laboratorio di Arte dell'Istituto Comprensivo “GUGLIELMINO-ROSSI” conferito per l'anno scolastico 2024-25 il Referente prevede lo svolgimento delle mansioni qui di seguito elencate:

1. Mantenere i contatti con il D.S. e con il personale docente della scuola per una corretta gestione del laboratorio. **A tal fine si rende necessario da parte di tutti i docenti di Arte e Immagine, segnalare puntualmente e dettagliatamente, riguardo ad eventuali difetti ed anomalie** verificati o riscontrati ai locali, arredi, strumentazioni, impianti, materiali, etc, e tempestivamente segnalarle al Referente di Laboratorio che provvederà per via gerarchica all'evidenziazione delle stesse al Dirigente, che provvederà a sua volta ad attivare le opportune procedure d'intervento;
2. **Elaborare un elenco della strumentazione, dei materiali e dei sussidi** presenti nel laboratorio di arte e immagine;
3. Proporre l'acquisto di nuovo materiale per integrare e potenziare quello già presente;
4. Raccogliere la disponibilità dei docenti a frequentare il laboratorio e stendere l'orario programmato annuale;
5. **Attenzionare il REGISTRO DELLE PRESENZE;**
6. Verificare periodicamente lo stato del laboratorio;
7. Stendere a fine anno una **RELAZIONE FINALE** sul suo utilizzo e sullo stato di consegna.

NORME PRATICHE PER GLI STUDENTI E DOCENTI

Queste note pratiche hanno la funzione di contribuire a far assumere una attitudine positiva verso la sicurezza da parte di tutti coloro che operano in laboratorio per ridurre incidenti e danni nei laboratori.

1. E' obbligo per chiunque entri in laboratorio conoscere il regolamento, l'uso delle attrezzature, le norme di comportamento per la sicurezza e le principali procedure di emergenza.
2. Nel Laboratorio di Arte è obbligatorio: □ Attenersi sempre alle norme di sicurezza illustrate dagli insegnanti;
3. Ogni studente è personalmente responsabile del proprio posto di lavoro, di tutte le attrezzature ed è tenuto a seguire scrupolosamente le indicazioni dell'insegnante.
4. Qualsiasi inconveniente riscontrato nei tavoli e sgabelli del proprio posto di lavoro va segnalato tempestivamente all'insegnante.
5. Prima dell'utilizzo di uno strumento elettrico accertarsi di avere le mani asciutte e verificare i suoi limiti di tolleranza e rispettarli scrupolosamente.
6. Eliminare in modo corretto i rifiuti buttandoli nell'apposito cestino;
7. Prima di lasciare il laboratorio rimettere il materiale utilizzato al proprio posto.
8. Questo breve vademecum per personale docente e studenti, è anche esposto in laboratorio e quindi di facile ed immediata visione.

PROCEDURE DI EMERGENZA

Chiunque frequenta i Laboratori deve essere pronto all'emergenza per cui deve:

- attenersi alle indicazioni riportate nel piano di protezione e prevenzione antincendio d'Istituto e applicare le norme riguardanti il rischio sismico.

Concludendo:

Chiunque frequenti i laboratori deve essere formato quindi deve:

- Conoscere e rispettare il **PRESENTE REGOLAMENTO DEL LABORATORIO di Arte e Immagine IN CUI SVOLGE L'ATTIVITA'**;
- Conoscere eventuali **PERICOLI, RISCHI, DANNI** a cui va incontro;
- Attenersi a tutte le **PROCEDURE DI SICUREZZA** specifiche per ogni singola operazione e generali.

SANZIONI.

La non osservanza delle norme di sicurezza, oltre alle sanzioni espressamente previste dalla legge, anche in ottemperanza al Regolamento d'Istituto, se fosse rilevato, senza che si possano individuare il/i responsabili del danno, un danneggiamento alle apparecchiature, arredi, impianti, utensili, sussidi, ausili, materiali di consumo, aula, etc., prima dell'inizio di un'esercitazione, sarà ritenuta responsabile la classe che ha utilizzato immediatamente in precedenza la strumentazione in oggetto; se il danneggiamento fosse rilevato durante o alla fine dell'esercitazione, la responsabilità ricadrà sulla classe che ha utilizzato il laboratorio. Allo stesso modo vengono gestite le situazioni in cui si rileva la sottrazione dal laboratorio di apparecchiature o altro materiale.